

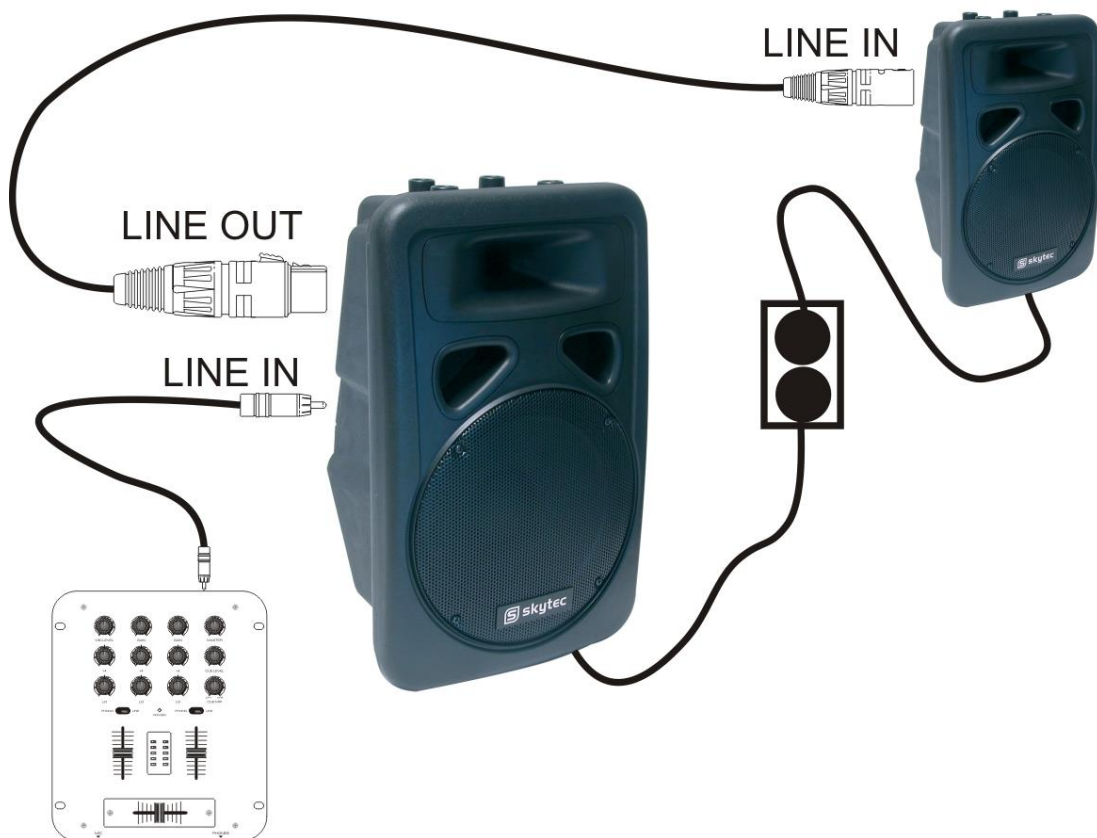
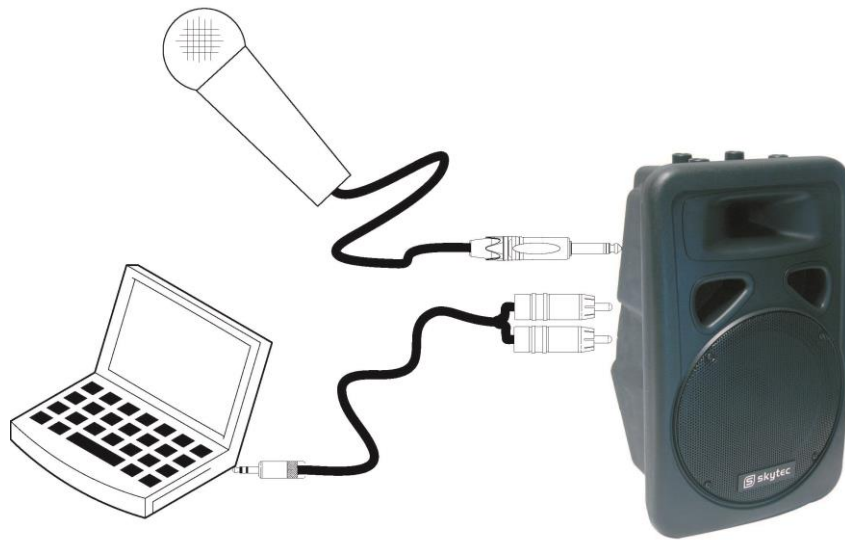


# **SP Hi-End Active Speaker Series With Bluetooth**

170.318 / 170.320

**INSTRUCTION MANUAL  
HANDLEIDING  
BEDIENUNGSANLEITUNG  
MANUAL DE INSTRUCCIONES  
MANUEL D'INSTRUCTIONS**

**SYSTEM CONFIGURATIONS / SYSTEEMCONFIGURATIES / CONFIGURATION DU SYSTEME / SYSTEMAUSLEGUNG/CONFIGURACIÓN DEL SISTEMA**



## UK ABS ACTIVE PA SPEAKERS

**Congratulations on the purchase of this SkyTec active speaker box.  
Please read this manual carefully prior to using the unit.**

### **TO ENSURE MANY YEARS OF TROUBLEFREE USE, PLEASE OBSERVE THE FOLLOWING**

- Hearing damage: Loudspeakers are easily capable of generating high sound pressure levels (SPL) sufficient to cause permanent hearing damage to performers, production crew and audience members. Caution should be taken to avoid prolonged exposure to SPL in excess of 90 dB.
- Do not overload the box to avoid damage to the speakers.
- Do not place an open fire (candle, etc.) on top or next to the box - FIRE HAZARD
- Only connect to an earthed mains outlet of 230Vac/50Hz.
- For indoor use only. If the box is used outdoors, you need to make sure that no humidity can enter the box.
- When not in use, unplug the unit from the mains.
- Unplug the unit from the mains prior to checking or replacing the fuse.
- Make sure that the box is placed on a stable, strong surface.
- The boxes can be stacked but do not put more than 60kg weight on the box.
- The boxes can be hung. Use only strong and approved mounting material. During the mounting, make sure that nobody is standing below the mounting area.
- Place the stand always on a flat, level, and stable surface and that the legs do not present a trip hazard.
- Use only stands which are designed to support the weight of the speaker. Do not attempt to place more than one speaker on a stand designed for a single speaker.
- Route cables so that peoples will not trip over them pulling the speaker over.
- Do not place liquids on the box and protect it against humidity. Humidity can shorten the life time considerably.
- Only use suitable means of transportation if you want to move the box – BEWARE OF YOUR BACK !!
- If the unit is damaged to an extent that you can see internal parts, do not plug the unit in a mains outlet. In this case, please contact Tronios.
- Always unplug the unit during a thunderstorm or when it is not in use.
- If the unit has not been used for a longer period of time, condensation can occur inside the housing. Please let the unit reach room temperature prior to use.
- Never try to repair the unit yourself. It does not contain any user serviceable parts.
- Run the mains lead in such a way that nobody can fall over it and nothing can be put on it.
- Only use the supplied mains lead or another lead recommended by SkyTec.
- Set the unit to the lowest volume prior to switching it on
- Keep the unit out of the reach of children.



Protect your environment. Recycle packing material whenever possible.



Do not throw a faulty unit into normal household waste but bring it to a special collection point. A large part of it can be recycled.

### **PRODUCT FEATURES**

#### **General**

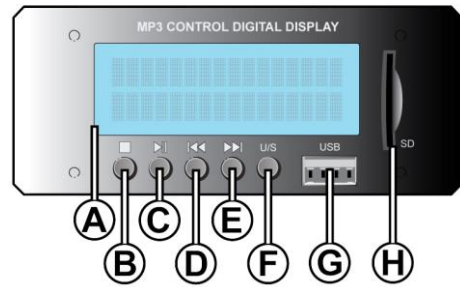
- Molded one-piece baffle with integral 90°x60° constant directivity horn;
- Limiter protects the compression driver from overpowering;
- Multi-angle enclosure for flexibility in usage;
- Professional & sturdy ABS enclosure;
- Enclosure and baffle are molded of tough and durable co-polymer material. This range of speakers is able to withstand high powered impacts;
- A heavy-duty, perforated metal grill protects the woofer;
- Ergonomically designed balanced handle and lightweight enclosure for easy and comfortable carrying;
- Attachment points for wall or ceiling mount brackets;
- Integral 35mm pole mount receptacle with securing thumb screw.

#### **About the enclosure**

The enclosure and baffle of this range of speakers are made of polypropylene co-polymer. The use of co-polymer allows features such as stand mounting sockets, handholds, ports and high frequency horns to be molded directly into the cabinet. Not only do you get contemporary appearance, you also get lots of functionality.

## MP3 PANEL

- A. DISPLAY  
Shows MP3 information
- B. STOP  
Track stop playing
- C. PLAY/PAUSE  
Track play or pause mode
- D. PREV  
Play previous track
- E. NEXT  
Play next track
- F. USB/SD/BLUETOOTH SWITCH  
Use switch for playing from USB stick or SD card or bluetooth
- G. USB CONNECTION  
For connection of a USB stick with MP3 files
- H. SD CARD CONNECTION  
For connection of a SD CARD with MP3 files

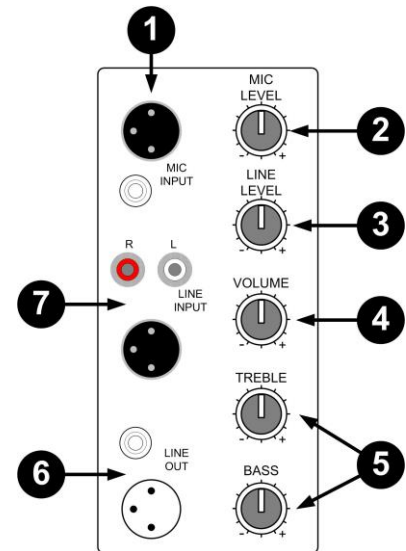


### How to connect with your Bluetooth device:

First turn on speaker, then press “MODE” (F) till you see “BLUETOOTH”. Then use your mobile or computer to search a Bluetooth device. When you find the speaker named “SKYTEC” you can connect. There is no password required.

## INPUT PANEL

1. Input connector for microphones
2. Volume control for the microphone
3. Volume control for the line input
4. Volume control for the output
5. Tone control for the output
6. Output connector to a second box or amplifier (line level)
7. Line input connector for the audio input source e.g. mixer, CD player, etc.



## TROUBLESHOOTING

One certain method of determining if a speaker is faulty is to substitute a speaker that is known to work correctly for the suspected problem speaker. If the “normally correct speaker” is experiencing the same difficulties or problems as the suspected problem speaker, use the information below to isolate the problem.

<i>Possible cause</i>	<i>Action</i>
<b>No output</b>	
Cables	Reseat all connectors Substitute known good cables Check solder joints Inspect cable for damage Inspect wire or connector for stray strand that may short
<b>Intermittent</b>	
Poor connections	While it is possible for a faulty speaker to exhibit intermittent output, it's more likely that an output cable/connector is the problem. Check the soldering on your connectors.
<b>Constant noise, buzzing and/or humming</b>	
Faulty electronic devices, or line-level wiring.	Any constant noise originates in the amplifier, mixer, signal processing, source device in the signal chain check for noisy sources or electronic components. Check wiring for shielding.
<b>Poor low-frequency output</b>	
Improper polarity	When two speakers in close proximity to each other are connected out-of-polarity, they can partially cancel each other out, especially at low frequencies. Check your speaker cables to be sure they are all identically wired and connected. Check the balanced line signal cables to be sure they are all correctly wired.

**Do not attempt to make any repairs yourself. This would invalid your warranty. Do not make any changes to the unit. This would also invalid your warranty. The warranty is not applicable in case of accidents or damages caused by inappropriate use or disrespect of the warnings contained in this manual. Tronios cannot be held responsible for personal injuries caused by a disrespect of the safety recommendations and warnings. This is also applicable to all damages in whatever form.**

# NL ABS ACTIEVE PA LUIDSPREKERS

Hartelijk dank voor de aanschaf van onze SkyTec actieve luidspreker.

Lees deze gebruiksaanwijzing aandachtig door alvorens het apparaat in bedrijf te stellen.

## NEEM VOOR EEN LANGDURIG EN VEILIG GEBRUIK DE VOLGENDE PUNTEN IN ACHT:

- Gehoor beschadiging:  
SkyTec luidsprekers kunnen gemakkelijk een zeer hoge geluidsdruk weergeven (SPL) welke een gehoorbeschadiging kunnen toebrengen bij gebruikers, productie crew en publiek.
- Overbelast de box niet – om schade aan de luidsprekers te voorkomen.
- Plaats geen open vlam (kaars, sfeerlamp) op of direct naast de box – BRANDGEVAAR
- Sluit het apparaat alléén aan op een 230Vac/50Hz geaard stopcontact, verbonden met een 10-16A meterkastgroep.
- De box is ontworpen voor gebruik binnenshuis – voor gebruik buitenshuis dienen maatregelen worden genomen om het binnendringen van vocht te voorkomen.
- Verwijder de stekker uit het stopcontact wanneer de box niet in gebruik is.
- Verwijder de stekker uit het stopcontact alvorens de zekering te controleren of te vervangen.
- Zorg er altijd voor dat de luidspreker stevig en stabiel geplaatst wordt.
- Plaats een luidsprekerstandaard altijd op een vlakke en stabiele ondergrond en plaats hem zodanig dat de poten niet in de weg staan.
- Gebruik alleen luidsprekerstandaards welke geschikt zijn voor het gewicht van de luidspreker en plaats niet meer luidsprekers op een standaard dan waarvoor hij ontworpen is.
- De boxen kunnen gestapeld worden, maar plaats nooit meer dan max 60kg op de box.
- De boxen kunnen opgehangen worden, gebruik alleen deugdelijke en goedgekeurde hangogen, tijdens de montage mag zich niemand onder de montageplaats bevinden.
- Zet geen vloeistoffen op de box en bescherm de box tegen binnendringend vocht. Vocht kan de levensduur aanzienlijk bekorten.
- Gebruik enkel een daarvoor bestemd transportmiddelen om de box te verplaatsen – LET OP UW RUG !!
- Indien het apparaat dermate beschadigd is dat inwendige (onder)delen zichtbaar zijn mag de stekker NOOIT in het stopcontact worden geplaatst én het apparaat NOOIT worden ingeschakeld. Neem in dit geval contact op met uw leverancier of SkyTec.
- Bij onweer altijd de stekker uit het stopcontact halen, zo ook wanneer het apparaat een poos niet gebruikt wordt.
- Bij hergebruik kan condensatiewater gevormd worden; laat het apparaat eerst op kamertemperatuur komen.
- Laat reparaties over aan een erkende reparateur – er bevinden zich geen door de gebruiker te vervangen onderdelen binnen in de behuizing.
- Het voedingsnoer dient dusdanig neergelegd te worden dat men er niet over kan vallen en zorg ervoor dat er nooit iets op het voedingsnoer gezet wordt.
- Gebruik alleen het bijgeleverde netsnoer of een door SkyTec voorgeschreven vervangend netsnoer.
- Schakel het toestel altijd in op het laagste volume niveau.
- Het apparaat buiten bereik van kinderen houden.



Milieubescherming, recycle verpakkingsmateriaal daar waar mogelijk.



Gooi een defect apparaat nooit bij het huisafval, maar lever deze in bij een inzamelingsplaats of een gemeentelijk depot. Een groot deel kan gerecycled worden.

## PRODUCTEIGENSCHAPPEN

### Algemeen

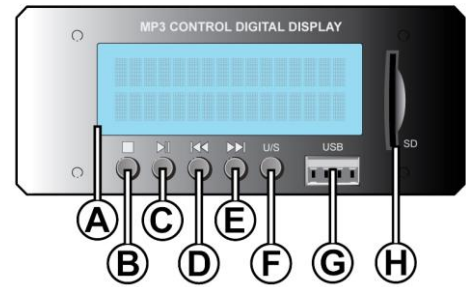
- Professionele en stevige kunststoffen behuizing;
- Een zware geperforeerde grille beschermd de woofer;
- Ergonomisch ontworpen handgrepen en lichtgewicht behuizing voor gemakkelijk verplaatsen;
- Verbindingspunten voor montage aan muur of plafond;
- Ingebouwde top-hat met handmoeren voor installatie in PA systemen.

### Over de behuizing

De behuizing van deze serie speakers is gemaakt van polipropyleen co-polymeer. Het gebruik van co-polymeer zorgt ervoor dat aparte onderdelen in 1 keer kunnen worden meegegoten in het ontwerp. Dit zorgt voor een grotere functionaliteit en een strak uiterlijk.

## **MP3 PANEEL**

- A. DISPLAY  
MP3 track informatie
- B. STOP  
Speler stopt met afspelen nummer
- C. PLAY/PAUSE  
Speler start of zet nummer in pause stand
- D. PREV  
Speler gaat naar het vorige nummer
- E. NEXT  
Speler gaat naar het volgende nummer
- F. USB/SD CARD / BLUETOOTH SCHAKELAAR  
Keuze voor afspelen vanaf USB stick of SD card
- G. USB AANSLUITING  
Voor het aansluiten van een USB stick met MP3 muziek
- H. SD CARD AANSLUITING  
Hier kan een SD card met MP3 muziek ingestoken worden

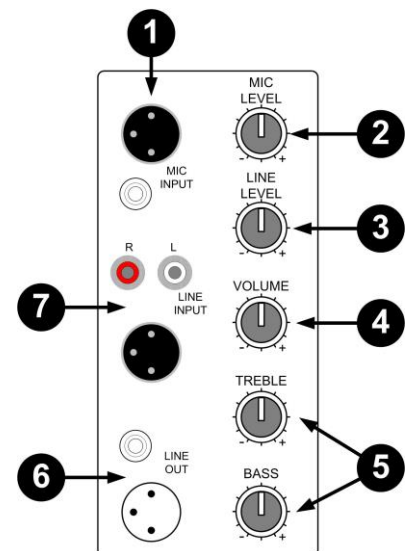


### **Hoe te verbinden met uw Bluetooth-luidspreker:**

Zet eerst de luidspreker aan en druk op "MODE" (F) toets tot u "BLUETOOTH" in het scherm ziet staan. Gebruik daarna uw mobiele telefoon of computer om een Bluetooth-apparaat te zoeken. Wanneer u de luidspreker met als naam " SKYTEC" gevonden hebt kan de verbinding gemaakt worden. Een wachtwoord is niet vereist.

## **INGANGSPANEEL**

- 1. Input connectoren voor 2 microfonen
- 2. Volume instelling voor de microfonen
- 3. Volume instelling voor het line signaal
- 4. Volumeregeling Master
- 5. Bass/Treble regeling voor het instellen van de lage/hoge tonen
- 6. Line uitgangssignaal voor doorlus naar 2<sup>e</sup> actieve Luidspreker
- 7. Line ingang voor aansluiten van CD-speler, DVD-speler etc.





## **HULP BIJ PROBLEMEN**

Wij raden u aan eerst te testen of een speaker wel echt defect is. Doe dit door de “defecte” speaker om te wisselen met een speaker waarvan u zeker weet dat deze goed werkt. Heeft u dezelfde problemen met deze speaker, dan raden wij u aan onderstaande informatie door te nemen.

### **Geen uitgangssignaal**

*Waarschijnlijke reden* Actie

Speakerkabels Herverbind alle connectoren  
Sluit nieuwe, werkende kabels aan  
Check de soldeerverbindingen  
Check kabels en connectoren op beschadiging / kortsluiting

### **Haperend signaal**

*Waarschijnlijke reden* Actie

Slechte verbinding Kapotte speakers kunnen een haperend signaal weergeven, maar waarschijnlijk ligt het probleem bij een kabel of connector. Check de soldeerverbindingen.

### **Constant(e) brom, lawaai of gezoem**

*Waarschijnlijke reden* Actie

Kapot electrisch Elk constant geluid komt van de versterker, mixer, processor of bron apparatuur. Check of uw systeem goed geaard is. Check voor lawaaierige PA systeem / apparatuur of elektrische onderdelen. Check of de kabels afgeschermd zijn.

### **Slechte weergave van lage frequenties**

*Waarschijnlijke reden* Actie

Slechte polariteit Als twee speakers dicht bij elkaar staan en verkeerd aangesloten zijn kunnen ze op de lage frequentie elkaar uitschakelen. Check uw verbindingen en zorg ervoor dat alle speakers identiek zijn aangesloten met een identieke kabel.

*Voer zelf geen reparaties uit aan het apparaat; in elk geval vervalt de totale garantie.*

*Ook mag het apparaat niet eigenmachtig worden gemodificeerd, ook in dit geval vervalt de totale garantie.*

*Ook vervalt de garantie bij ongevallen en beschadigingen in elke vorm t.g.v. onoordeelkundig gebruik en het niet in acht nemen van de waarschuwingen in het algemeen en gestelde in deze gebruiksaanwijzing.*

*Tevens aanvaardt Tronios geen enkele aansprakelijkheid in geval van persoonlijke ongelukken als gevolg van het niet naleven van veiligheidsinstructies en waarschuwingen .Dit geldt ook voor gevolgschade in welke vorm dan ook.*



#### **Afgedankte artikelen !!**

Raadpleeg eventueel [www.wecycle.nl](http://www.wecycle.nl) en/of [www.vrom.nl](http://www.vrom.nl) v.w.b. het afdanken van elektronische apparaten in het kader van de WEEE-regeling. Vele artikelen kunnen worden gerecycled, gooi ze daarom niet bij het huisvuil maar lever ze in bij een gemeentelijk depot of uw dealer. Lever ook afgedankte batterijen in bij uw gemeentelijk depot of bij de dealer, zie [www.stibat.nl](http://www.stibat.nl) .



*Garantie is niet van toepassing indien ongelukken of beschadigingen plaatsvinden veroorzaakt door onjuist gebruik of het niet opvolgen van het gestelde (o.a waarschuwingen) in deze handleiding.*

*Tronios BV kan niet verantwoordelijk worden gehouden voor schade in welke vorm dan ook, indien het gestelde in de handleiding (o.a waarschuwingen) niet wordt gerespecteerd.*

*Alle (defecte) artikelen dienen gedurende de garantieperiode altijd retour te worden gezonden in de originele verpakking.*

## D ABS AKTIVBOXEN

Herzlichen Glückwunsch zum Kauf unserer SkyTec Aktivboxen.  
Vor der ersten Inbetriebnahme bitte sorgfältig diese Anleitung durchlesen

### FÜR EINEN LANGEN UND SICHEREN BETRIEB BEACHTEN SIE BITTE FOLGENDE VORSICHTSMASSNAHMEN:

- **Gehörschäden:**  
SkyTec Boxen können sehr hohe Schallpegel erreichen, die bei Publikum, Benutzern und technischem Personal schwere Gehörschäden verursachen können.
- Die Boxen nicht überbelasten, um Schäden an den Lautsprechern zu vermeiden.
- Keine offenes Feuer (Kerze, Petroleumlampe) auf oder neben die Box stellen - FEUERGEFAHR
- Das Gerät nur an eine geerdete und von einer 16A Sicherung geschützte Netzsteckdose (230VAC/50Hz) anschließen.
- Die Boxen sind für Gebrauch in Innenräumen ausgelegt. Bei Benutzung im Freien müssen Maßnahmen getroffen werden, die ein Eindringen von Feuchtigkeit verhindern.
- Bei Nichtbenutzung den Netzstecker abziehen.
- Vor Überprüfen oder Auswechseln der Sicherung erst den Netzstecker abziehen.
- Die Box nur auf eine ebene, stabile Fläche stellen.
- Lautsprecherstative nur auf eine ebene, stabile Fläche stellen und darauf achten, dass die Füße nicht im Weg stehen.
- Nur Stative benutzen, die für das Gewicht der Boxen ausgelegt sind und nicht mehr Boxen auf ein Stativ setzen, als für das Stativ zugelassen sind.
- Die Boxen können gestapelt werden. Es dürfen jedoch nicht mehr als 60kg Gewicht auf die Box gestellt werden.
- Die Boxen können aufgehängt werden. Nur kräftige, geprüfte und zugelassene Haken verwenden. Während der Montage darf sich niemand unter dem Arbeitsbereich aufhalten.
- Keine Flüssigkeiten auf die Box stellen und die Box gegen Eindringen von Feuchtigkeit schützen. Feuchtigkeit kann die Lebensdauer der Boxen stark verkürzen.
- Nur zweckdienliche Transportmittel benutzen – Schonen Sie Ihren Rücken!!
- Wenn das Gerät so beschädigt ist, dass (Innen-)Teile sichtbar sind, darf der Stecker NICHT in eine Netzsteckdose gesteckt und das Gerät NICHT eingeschaltet werden. Wenden Sie sich in diesem Fall an Ihren Fachhändler.
- Bei Gewitter oder längerem Nichtgebrauch den Netzstecker abziehen.
- Nach längerem Nichtgebrauch kann sich Kondenswasser gebildet haben. Lassen Sie die Box erst auf Raumtemperatur kommen, bevor Sie sie in Betrieb nehmen.
- Reparaturen dürfen nur von Fachpersonal ausgeführt werden. Die Box enthält keine vom Benutzer auswechselbaren Teile.
- Das Stromkabel so verlegen, dass niemand darüber fallen kann. Keine Gegenstände auf das Netzkabel stellen.
- Nur die mitgelieferte oder eine von SkyTec vorgeschriebene Ersatznetzschnur benutzen.
- Vor Einschalten der Box erst die Lautstärkeregel ganz herunterfahren.
- Das Gerät außerhalb der Reichweite von Kindern aufstellen

Umweltschutz: Verpackungsmaterial wann immer möglich recyceln



Entsorgung: Das Gerät darf nicht in den normalen Hausmüll. Bringen Sie es zu einer Sammelstelle, wo ein großer Teil des Geräts recycelt werden kann.



### EIGENSCHAFTEN

#### **Allgemeines**

- Professionelles, starkes Kunststoffgehäuse;
- Ein schweres, perforiertes Gitter schützt den Tieftöner;
- Ergonomische Handgriffe und ein leichtes Gehäuse erleichtern den Transport;
- Befestigungspunkte für Wand- und Deckenmontage;
- Eingebauter Stativeinsatz mit Muttern zum Einbau in Beschallungsanlagen.

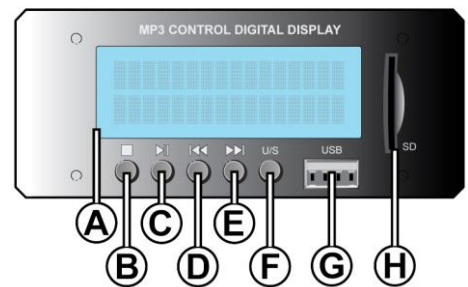
#### **Das Gehäuse**

Das Gehäuse dieser Lautsprecherserie besteht aus Polypropylencopolymer, das in einem Stück gegossen werden kann, so dass nicht nur die Funktionalität, sondern auch die Ästhetik verbessert wird.



## MP3 Control

- A. DISPLAY  
Anzeige MP3-Informationen
- B. STOP  
Verfolgen Sie aufhören zu spielen
- C. PLAY / PAUSE  
Track Play-oder Pause-Modus
- D. PREV  
Spielen vorherigen Titel
- E. NEXT  
Spielen nächsten Titel
- F. USB/SD CARD / BLUETOOTH SCHALTER  
Wahl zwischen USB-player oder SD-card player
- G. USB ANSCHLUSS
- H. SD CARD ANSCHLUSS

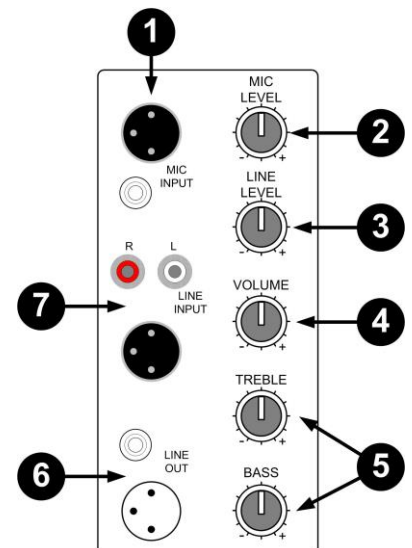


### **Wie verbinden Sie Ihr Bluetooth-Gerät:**

Schalten Sie zunächst den Lautsprecher ein und drücken Sie "MODE" (F) bis "BLUETOOTH". Dann mit Ihrem Handy oder Computer um ein Bluetooth-Gerät zu suchen. Wenn Sie "SKYTEC PLAYER" haben festgestellt, kann die Verbindung hergestellt werden.

## EINGANGSFELD

- 1. Eingangsverbinder für 2 Mikrofone
- 2. Lautstärkereger für die Mikrofone
- 3. Lautstärkereger zum Einstellen des Line-Signals
- 4. Lautstärkereger zum Einstellen des Mastersignals
- 5. Bass/Treble Regler zum Einstellen der hohen und tiefen Töne
- 6. Line-Ausgang für eine 2. Aktivbox
- 7. Line Eingang zum Anschluss eines CD-Spielers, DVD Spielers usw.



## FEHLERDIAGNOSE

Prüfen Sie zuerst, ob eine Box wirklich defekt ist, indem Sie die defekte Box durch eine andere austauschen, von der Sie sicher wissen, dass sie gut funktioniert. Wenn mit dieser Box dasselbe Problem auftritt, empfehlen wir Ihnen, die nachstehende Fehlerliste zu checken.

### **Kein Ausgangssignal**

#### *Wahrscheinliche Gründe*

Lautsprecherkabel

#### *Lösung*

Nochmals alle Verbinder anschließen.

Schließen Sie neue, betriebsfähige Kabel an

Überprüfen Sie die Lötanschlüsse.

Prüfen Sie den Zustand der Kabel und Verbinder

## Signalunterbrechungen

*Wahrscheinliche Gründe*  
Schlechte Verbindung

### *Lösung*

Defekte Lautsprecher können Signalunterbrechungen hervorrufen, aber es ist wahrscheinlicher, dass das Problem bei einem Kabel oder Verbinder liegt. Prüfen Sie die Lötanschlüsse.

## Ständiges Brummen, Geräusch oder Summen

*Wahrscheinliche Gründe*  
Defektes, elektrisches Gerät  
in der Beschallungsanlage

### *Lösung*

Ein anhaltendes Geräusch kommt vom Verstärker, Mixer, Prozessor oder Audioquelle. Prüfen Sie, ob Ihre Anlage geerdet ist. Suchen Sie nach geräuschvollen Geräten oder elektrischen Teilen. Prüfen Sie, ob die Kabel abgeschirmt sind.

## Schlechte Wiedergabe der tiefen Frequenzen

*Wahrscheinliche Gründe*  
Falsche Verpolung

### *Lösung*

Wenn zwei Boxen dicht beieinander stehen und verkehrt angeschlossen sind, können sich ihre tiefen Frequenzen gegenseitig ausschalten. Überprüfen Sie alle Anschlüsse und sorgen Sie dafür, dass alle Boxen mit gleichem Kabel gleich angeschlossen sind.

**Keine eigenmächtigen Reparaturen oder Veränderungen am Gerät vornehmen, sonst verfällt jeglicher Garantieanspruch.**

**Es besteht kein Anrecht auf Garantie bei Unfällen und Schäden, die durch unsachgemässen Gebrauch und Nichtbeachtung der Sicherheits- und Bedienhinweise in dieser Anleitung entstanden sind.**

**Tronios übernimmt keine Haftung für Sach- und Personenschäden sowie Folgeschäden, die durch Nichtbeachtung der Warnungen und Sicherheitshinweise entstanden sind**

Tronios BV Registrierungsnummer : DE51181017 (ElektroG).



Dieses Produkt darf am Ende seiner Lebensdauer nicht über den normalen Haushaltsabfall entsorgt werden, sondern muss an einem Sammelpunkt für das Recycling abgegeben werden. Die Werkstoffe sind gemäß ihrer Kennzeichnung wieder verwertbar. Hiermit leisten Sie einen wichtigen Beitrag zum Schutze unserer Umwelt.

Tronios BV Registrierungsnummer : 21003000 (BatterieG).

Lithiumbatterien und Akkupacks sollten nur im entladenen Zustand in die Altbatteriesammelgefäße bei Handel und bei öffentlich-rechtlichen Entsorgungsträgern gegeben werden. Bei nicht vollständig entladenen Batterien Vorsorge gegen Kurzschluß treffen durch Isolieren der Pole mit Klebestreifen.

Der Entnutzer ist zur Rückgabe von Altbatterien gesetzlich verpflichtet.

Die Spezifikationen sind typisch. Die Werte können leicht von einem Gerät zum anderen ändern. Spezifikationen können ohne vorherige Ankündigung geändert werden.

*Garantie gilt nicht, wenn Unfälle oder Schäden, durch unsachgemäße Handhabung oder Nichtbeachtung der vorgeschriebenen (einschließlich Warnungen) in diesem Handbuch, entstehen.*

*Tronios BV haftet nicht für Schäden in jeglicher Form, wenn die Vorschriften im Handbuch (zB Warnungen) nicht eingehalten werden.*

*Alle (fehlerhafte) Ware werden während der Garantiezeit immer in der Originalverpackung an den Fachhändler gesendet.*

## ES ALTAVOCES ABS

Por favor lea atentamente este manual antes de usar el aparato.

### **INSTRUCCIONES DE SEGURIDAD**

- Daño auditivo: Los altavoces son capaces de generar fácilmente altas presiones acústicas (SPL) suficientes para causar daños permanentes en los oídos de los artistas, el equipo de producción y personas del público. Debería tomarse la precaución de evitar la exposición prolongada a las SPL que superen los 90 dB.
- No sobrecargue la caja para evitar dañar los altavoces.
- No coloque ningún objeto inflamable (velas, etc.) encima o junto a la caja - PELIGRO DE INCENDIO
- Solo conéctela a una toma de corriente con toma de tierra a 230Vac/50Hz.
- Solo para uso interior. Si la caja se usa en exteriores, debe asegurarse de que no pueda entrarle humedad.
- Cuando no se use, desenchufe el aparato.
- Desenchufe el aparato antes de sustituir el fusible.
- Asegúrese de que la caja esta colocada en una superficie lugar estable y resistente.
- Las cajas se pueden apilar pero no se debe colocar más de 60kg encima.
- Las cajas pueden colgarse. Utilice solo material de montaje aprobado y resistente. Durante el montaje asegúrese de que no haya nadie debajo de la zona de montaje.
- Coloque los soportes siempre en una superficie plana, nivelada y estable de modo que los pies no presenten ningún tipo de peligro.
- Utilice solo soportes que estén diseñados para soportar el peso del altavoz. No intente colocar más de un altavoz en un soporte diseñado para un solo altavoz.
- Coloque los cables de modo que nadie pueda tropezar y tirar el altavoz.

- No coloque líquidos encima de la caja y protéjala de la humedad. La humedad puede acortar el tiempo de vida considerablemente.
- Solo utilice maneras de transporte adecuadas si desea mover la caja – ¡¡VIGILE SU ESPALDA!!
- Si el aparato se daña de modo que las partes internas se hacen visibles, no enchufe el aparato a la corriente. En este caso, por favor contacte con Tronios.
- Siempre desconecte el aparato durante una tormenta o cuando no se vaya a utilizar.
- Si el aparato no se utiliza durante mucho tiempo, puede generarse condensación dentro de la carcasa. Por favor coloque el aparato a temperatura ambiente antes de usarlo.
- Nunca intente reparar el aparato por usted mismo. No contiene ninguna parte que pueda reparar el usuario.
- Coloque el cable de alimentación de modo que nadie pueda caer encima o pisarlo.
- Use solo el cable de alimentación suministrado u cualquier otro cable recomendado por SkyTec.



- Ponga el aparato al volumen más bajo antes de encenderlo
- Mantenga el aparato fuera del alcance de los niños.

Proteja el medio ambiente. Recicle el material de embalaje siempre que sea posible.

No tire el aparato estropeado a un contenedor normal de basura sino llévelo a un punto de recogida especial. La mayor parte de sus piezas pueden ser recicladas.

### **CARACTERISTICAS**

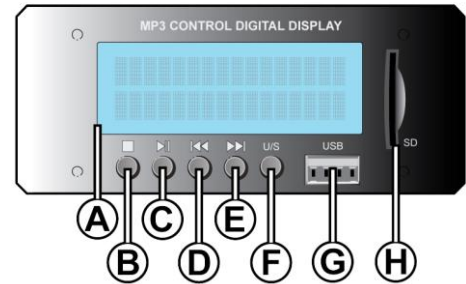
#### **General**

- Bafle moldeado con trompeta integrada de 90°x60°de directividad fija
- Limitador para protección del motor de compresión de sobrecarga
- Recinto multifunción
- Recinto rígido y profesional en ABS
- Recinto en material co-polímero de alta Resistencia contra impactos
- Rejilla metálica de protección al woofer
- Diseño ergonómico y ligero para fácil transporte
- Puntos de anclaje para soportes de pared y techo
- Vaso integrado para trípodes de 35mm con tornillo de seguridad.

Este bafle esta realizado en polipropileno. El uso de este co-polímero asegura la rigidez del sistema y la posibilidad de añadir asas, puertos, trompetas de agudos y otros accesorios moldeados directamente en el recinto. Además la apariencia es muy moderna.

## **Control de MP3**

- A. DISPLAY  
Muestra la información de MP3
- B. STOP  
Detener la reproducción
- C. PLAY / PAUSE  
Modo de reproducción o pausa
- D. PREV /  
Reproducir la pista anterior
- E. NEXT /  
Reproducir la pista siguiente
- F. INTERRUPTOR PARA USB/SD CARD / BLUETOOTH  
Utilice este control para elegir entre USB o SD Card
- G. CONEXIÓN USB  
Conecte aquí su lápiz USB con ficheros de canciones
- H. CONEXIÓN SD CARD  
Conecte aquí su SD card con ficheros de canciones

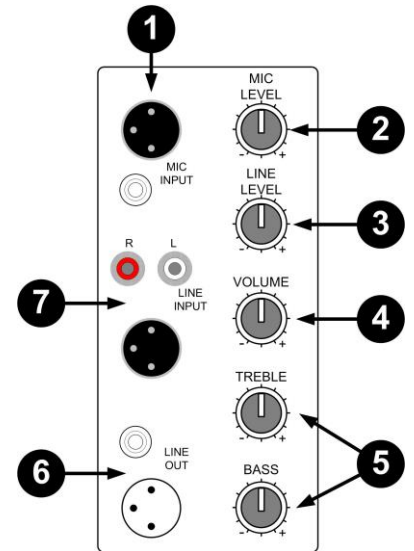


## **Cómo conectar con el dispositivo Bluetooth:**

El primer turno en el altavoz, a continuación, pulse sobre "MODE" (F) hasta que aparezca "BLUETOOTH". A continuación, utilice el móvil o el ordenador para buscar un dispositivo Bluetooth. Cuando usted encuentra el "SKYTEC PLAYER " y luego conectar.

## **PANEL ENTRADAS**

- 1. Entrada micro
- 2. Volumen micro
- 3. Volumen entrada línea
- 4. Volumen de salida
- 5. Control de tono de salida
- 6. Salida a una segunda caja o amplificador (nivel línea)
- 7. Entrada de línea para Fuentes de sonido ejemp. Mezclador, CD, etc.



## **SOLUCION DE PROBLEMAS**

Una de las maneras de comprobar el problema, es sustituir el baffle bajo sospecha por otro de comprobada fiabilidad. Si este nuevo baffle incurre en las mismas anomalías que el primero, use la información siguiente para diagnosticar el problema.

### *Posible causa*

### *Acción*

#### **No hay salida**

Cables

Compruebe todos los conectores  
Sustituya los cables dudosos  
Checkee las soldaduras  
Inspeccione posibles roturas de cable  
Inspeccione que la longitud del cable sea la correcta

#### **Intermitencias**

Conexión precaria

Si la salida de voz funciona a intermitencias, lo más probable es que uno de los cables presente problemas de soldadura o este cortado.

#### **Ruido constant, zumbido o rumor**

Problemas de señal

Cualquier ruido de fondo puede ser originado en la amplificación, mezclador o procesador de señal. Compruebe las conexiones de masa del equipo y encadenelas en caso necesario. Compruebe el blindaje de masa.

#### **Salida pobre de graves**

Polaridad inversa

Cuando dos altavoces trabajan cerca uno de otro y la polaridad está inversa, uno cancela la salida de graves del otro. Compruebe la conexión de los cables par aver que la polaridad de los dos concuerda. Compruebe tambien la polaridad de los cables de señal.

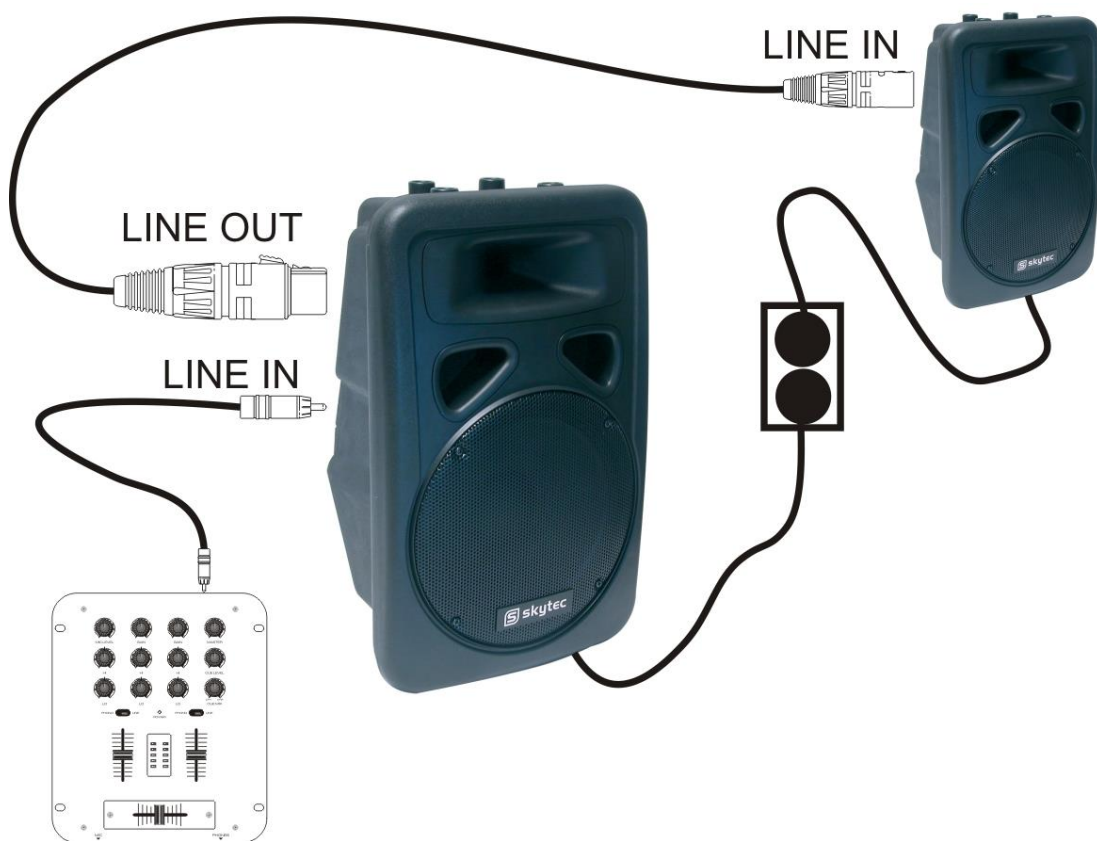
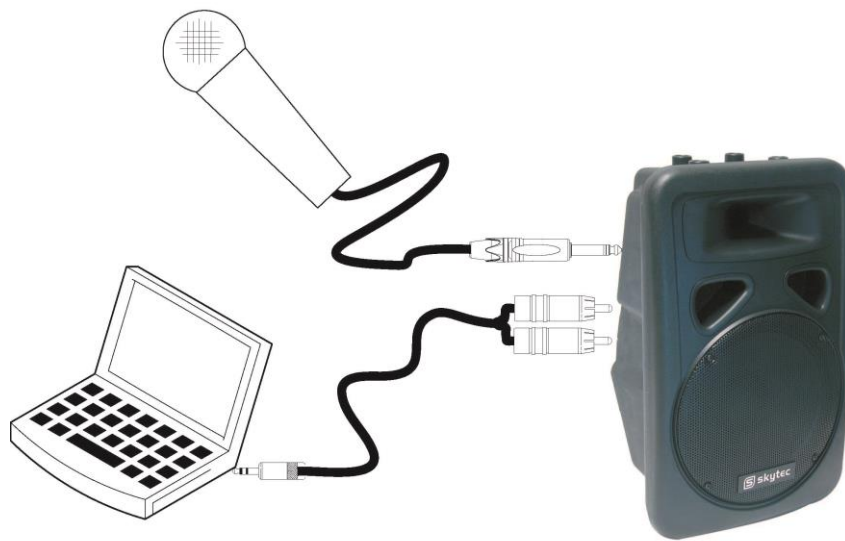
*No intente reparar estos altavoces usted mismo. En caso de cualquier anomalia contacte con el Servicio Tecnico Oficial autorizado para la solución del problema. Cualquier intento por su parte o por cualquier servicio no autorizado de manipular el aparato, anulará de forma inmediata la garantía del mismo.*

## SPECIFICATION

Type:	SP1200ABT	SP1500ABT
Power Max	600W	800W
Power	300W	400W
Freq. range	50Hz - 18kHz	40Hz - 18kHz
SPL max.	122dB	126dB
Woofers Size	12" (300mm)	15" (380mm)
Impedance	4 Ohm	
Horn Type	High Compression Dynamic Driver	
Dimensions	430 x 395 x 630mm	445 x 460 x 735mm
Weight	14.1kg	18.3kg
Supplied	Per Piece	
Order Code	170.318	170.320



**SYSTEM CONFIGURATIONS / SYSTEEMCONFIGURATIES / CONFIGURATION DU SYSTEME / SYSTEMAUSLEGUNG/CONFIGURACIÓN DEL SISTEMA**



## FR ENCEINTES ACTIVES ABS

**Nous vous remercions d'avoir choisi cette enceinte active SkyTec.  
Veuillez lire la notice avec attention avant toute utilisation**

### **POUR GARANTIR UN FONCTIONNEMENT SANS PROBLEME DANS LA DUREE, RESPECTEZ LES POINTS SUIVANTS :**

- **DOMMAGES SUR L'AUDITION :**  
Les enceintes génèrent des pressions sonores élevées pouvant causer des troubles de l'audition parmi les utilisateurs, le personnel, le public. Veuillez à éviter toute exposition prolongée à des SPL supérieurs à 90 dB.
- Évitez toute surcharge pour ne pas endommager les haut-parleurs.
- Ne placez pas de bougie par exemple sur le dessus - RISQUE D'INCENDIE.
- Reliez l'amplificateur à une prise secteur 220-240 V~/50 Hz avec terre.
- Pour utilisation en intérieur uniquement. Si l'enceinte est utilisée en extérieur, vous devez vous assurer que l'humidité ne puisse pas entrer dans l'enceinte.
- En cas de non utilisation, débranchez l'enceinte.
- Débranchez l'enceinte avant de vérifier et de remplacer le fusible.
- Assurez-vous que l'enceinte est placée sur une surface stable et solide.
- Les enceintes peuvent être empilées, mais ne peuvent supporter plus de 60 kg par enceinte.
- Les enceintes peuvent être suspendues. Utilisez un matériel de montage solide. Assurez-vous que personne ne se trouve sous l'enceinte pendant le montage.
- Placez toujours le pied sur une surface solide, plate et plane, il faut que les pieds soient stables.
- Utilisez uniquement des pieds conçus pour des enceintes. N'essayez pas de monter plus d'une enceinte sur un pied prévu pour une seule enceinte.
- Positionnez les câbles de telle sorte que personne ne puisse y marcher dessus.

- Ne placez pas de liquide sur l'enceinte, protégez-la de l'humidité car elle peut réduire considérablement la durée de vie de l'enceinte. .
- si vous souhaitez déplacer l'enceinte, utilisez des moyens adaptés - ATTENTION A VOTRE DOS !
- Si l'appareil est endommagé et donc les éléments internes sont visibles, ne branchez pas l'appareil, NE L'ALLUMEZ PAS. Contactez Tronios.
- Débranchez toujours l'appareil en cas d'orage ou en non utilisation.
- En cas de non utilisation prolongée, de la condensation peut être créée. Avant de l'allumer, laissez l'appareil atteindre la température ambiante.
- N'essayez jamais de réparer vous-même l'appareil.
- Positionnez le cordon secteur de telle sorte que personne ne puisse y tomber dessus et faites en sorte que rien ne soit posé dessus.
- Utilisez toujours l cordon secteur livré ou un autre cordon secteur recommandé par SkyTec.
- Réglez le volume de l'appareil au minimum avant de l'allumer. Conservez l'appareil hors de la portée des enfants.



Protégez l'environnement. Recyclez l'emballage.



Ne jetez pas l'appareil dans la poubelle domestique, déposez-le dans un point de collecte spécifique ; de nombreux éléments sont recyclables.

### **Caractéristiques**

#### **Généralités**

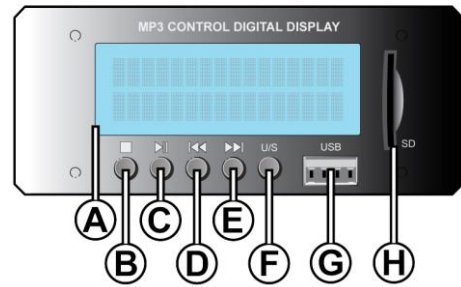
- Pièce moulée, avec pavillon intégré 90°x60° à directivité constante.
- Limiteur pour protéger le moteur à compression de toute surcharge.
- Positionnement multi-angles pour une grande flexibilité d'applications.
- Caisse ABS professionnelle solide
- Caisse moulée en polymère.
- Série d'enceintes pouvant résister à des impacts importants.
- Grille métallique perforée solide, en façade.
- Poignée ergonomique, modèle de faible poids pour un transport facile et confortable.
- Fixations pour étriers de montage au mur ou au plafond.
- Insert 35 mm pour pied avec vis de serrage.

### **A propos de l'enceinte**

La caisse et le baffle de cette gamme d'enceintes sont réalisés en copolymère de polypropylène. L'utilisation de ce composant permet de mouler directement dans la caisse des éléments comme les inserts pour pied, poignée, pavillon haute fréquence. Non seulement ce composant apporte une apparence contemporaine mais il permet un certain nombre de fonctionnalités.

## PANNEAU MP3

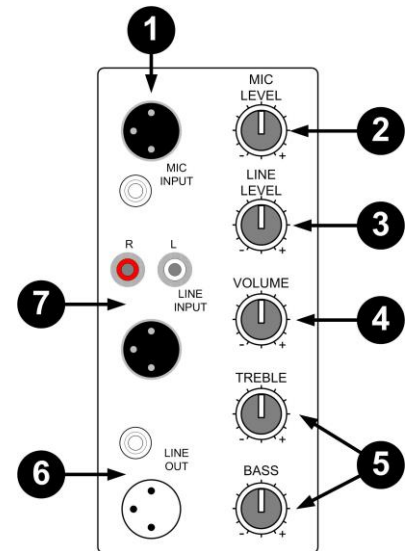
- I. AFFICHAGE  
Affiche les informations MP3
- J. TOUCHE STOP  
Touche pour arrêter la lecture
- K. TOUCHE PLAY/PAUSE  
Touche pour le mode lecture ou pause
- L. TOUCHE PREV  
Lecture de la voie précédente
- M. TOUCHE NEXT  
Lecture de la voie suivante
- N. COMMUTATEUR USB/SD/BLUETOOTH  
Commutateur pour lire depuis une clé USB, carte SD ou Bluetooth
- O. PORT USB  
Pour brancher une clé USB avec fichiers MP3
- P. INSERT CARTE SD  
Pour brancher une carte SD avec fichiers MP3



### **Comment brancher votre appareil Bluetooth :**

Allumez tout d'abord l'enceinte, appuyez ensuite sur "MODE" (F) jusqu'à ce que "BLUETOOTH" soit visible. Ensuite utilisez votre téléphone portable ou ordinateur pour rechercher un appareil Bluetooth. Lorsque vous trouvez l'enceinte appelée "SKYTEC", vous pouvez établir la connexion. Aucun mot de passe n'est nécessaire.

## PANNEAU D'ENTREE



Prise d'entrée pour microphones

8. Réglage de volume pour le microphone
9. Réglage de volume pour l'entrée ligne
10. Réglage de volume pour la sortie
11. Réglage de tonalité pour la sortie
12. Prise de sortie pour une seconde enceinte amplifiée ou amplificateur (niveau ligne)
13. Prise d'entrée ligne pour la source d'entrée audio, par exemple table de mixage, lecteur CD...

## **PROBLEMES**

Pour déterminer si une enceinte est en panne, il faut remplacer une enceinte fonctionnant correctement par l'enceinte supposée en panne. Si l'enceinte fonctionnant normalement rencontre les mêmes problèmes, reportez-vous aux indications ci-dessous pour isoler le problème.

### *Cause possible*

### *Action*

#### **Pas de sortie**

Cordons

Refaites tous les branchements  
Remplacez par des cordons corrects  
Vérifiez les soudures  
Recherchez sur les cordons, de possibles défauts  
Inspectez les câbles et connecteurs et recherchez les fils pouvant être coupés.

#### **Intermittence**

Branchements défectueux Si sur une enceinte présentant un problème, la sortie peut être intermittente, généralement, le câble / connecteur de sortie est responsable. Vérifiez les soudures des connecteurs.

#### **Bruit constant, ronflement et / ou sifflements**

Electronique défectueuse

Bruit constant dans l'amplificateur, table de mixage, source de signal, câblage niveau ligne. Vérifiez et corrigez si besoin le système de mise à la terre. Vérifiez les sources de bruits et les composants électroniques. Vérifiez le blindage des câbles.

#### **Sortie basse fréquence pauvre**

Mauvaise polarité

Si deux enceintes proches l'une de l'autre sont branchées en polarité inverse, elles peuvent partiellement s'annuler, surtout dans les basses fréquences. Vérifiez les câbles haut-parleur, assurez-vous qu'il sont branchés de manière identique. Vérifiez les câbles de signal ligne, ils doivent être correctement câblés.

*N'essayez pas de réparer l'appareil vous-même. Vous perdriez tout droit à la garantie. Ne faites aucune modification sur l'appareil. Vous perdriez tout droit à la garantie La garantie deviendrait également caduque en cas d'accidents ou dommages causés par une utilisation inappropriée de l'appareil ou un non respect des consignes présentes dans cette notice. SKYTEC ne pourrait être tenu responsable en cas de dommages matériels ou corporels causés par un non respect des consignes de sécurité et avertissements. Cela est également valable pour tous les dommages quelle que soit la forme.*



**tronios**  
Sound & Light

CE

## Declaration of Conformity

Manufacturer: TRONIOS BV  
Bedrijvenpark Twente 415  
7602 KM - ALMELO  
+31(0)546589299  
+31(0)546589298  
The Netherlands

Product number: 170.318 – 170.320

Product Description: SP Active Speaker Series  
Trade Name: SKYTEC

Regulatory Requirement: EN 60065:2002+A12:2011  
EN 55013:2013  
EN 55020:2007+A11:2011  
EN 61000-3-2:2006+A1:2009+A2:2009  
EN 61000-3-3:2013

The product meets the requirements stated in Directives 2006/95 and 2004/108/EC and conforms to the above mentioned Declarations.

ALMELO,  
17-02-2011

Name: P. Feldman  
Controller regulations

Signature

Specifications and design are subject to change without prior notice..

**[www.tronios.com](http://www.tronios.com)**

Copyright © 2012 by TRONIOS the Netherlands